



Nom, prénom, classe:

**Maturité gymnasiale**  
**Session 2025**

## OPTION COMPLÉMENTAIRE GÉOGRAPHIE

Nous vous demandons :

- des réponses claires dans les espaces conçus pour cela (utiliser les feuilles supplémentaires (pp. 14-16) à la fin du dossier en cas de manque de place en notant de quelle(s) question (s) il s'agit)
- une présentation soignée (écriture lisible, rédaction au stylo ou à l'encre)
- une expression claire et correcte (orthographe, grammaire, syntaxe)

Matériel autorisé :

- feutres (stabylos) ou crayons de couleur, stylo, plume, effaceur, règle, machine à calculer

Remarque: la durée totale de l'examen est de 180 minutes

Questions	Nombre de points	Temps estimé
1	/ 10 pts	~ 20 minutes
2	/ 10 pts	~ 30 minutes
3	/ 10 pts	~ 30 minutes
4	/ 10 pts	~ 30 minutes
5	/ 10 pts	~ 20 minutes
6	/ 12 pts	~ 40 minutes
Qualité de la langue	/ 3 pts	
Présentation	/ 3 pts	
<b>Total</b>	<b>/ 68 pts</b>	Note de l'écrit:

# QUESTION 1: MÉTHODE ET TECHNIQUE DE RÉCOLTE D'INFORMATIONS

## Thématique: qualité des services - satisfaction des usagers

/ 10pts

Avec ou sans l'aide de l'annexe 1 - page 2, proposer **deux manières d'étudier la qualité des services offerts par des gares CFF en Suisse**. Pour chacune de ces deux manières, proposer **un protocole de recherche et la technique de récolte d'informations qui lui correspond**.

Vous devez donc pour chacune des deux manières :

- Déterminer les éléments que vous voulez évaluer (le thème, la question de départ).
- Présenter deux hypothèses (simples).
- Choisir un outil de récolte d'information.
- Présenter l'outil de récolte d'information (quels sont les objectifs poursuivis, ses différentes parties, le protocole choisi, etc.). Justifier l'utilisation de l'outil choisi.
- Présenter les limites - méthodologiques - du travail imaginé.

	Manière 1	Manière 2
Thème et question de départ		
Deux hypothèses		
Outil de récolte d'informations		
Présentation de l'outil et du protocole		
Limites		



## QUESTION 2: ANALYSE DE CONTENU

### Thématique: image de l'Afrique Noire

/ 10pts

Partant de l'annexe 2 - pages 3-6 (affiches de films se déroulant en Afrique Noire – 20 premiers films sélectionnées par le site *sens critique*), il vous faut répondre à la question :

**« Quelle est l'image de l'Afrique Noire véhiculée par les affiches de cinéma » ?**

- Construire une grille d'analyse de contenu = au moins 4 éléments pris en compte (identique pour toutes les affiches).
- Remplir votre grille.
- Proposer une conclusion argumentée.

<b>Indicateurs</b> Éléments pris en compte	<b>Observations, analyses</b>

Conclusion argumentée

## QUESTION 3: PROSPECTIVE, INDICATEURS, EXTRAPOLATION ET MODÉLISATION

### Thématique: démographie de la Suisse

/ 10pts

A) A l'aide des indicateurs de l'annexe 3 - page 7, **imaginer la future population de la Suisse à l'horizon 2060**. Plus précisément, les indicateurs demandés sont l'**espérance de vie** et la **population totale en 2060**. Pour calculer au plus juste la future population (nombre d'habitants), il est approprié de **construire un indicateur synthétique**.

#### Calcul de l'espérance de vie en 2060

<b>Présentation du calcul</b> (formule et chiffres)	
<b>Résultats et justification</b> (remarques)	

#### Calcul du nombre d'habitants en 2060

<b>Présentation de l'indicateur synthétique</b> (indicateurs choisis)	
<b>Présentation du calcul</b> (formule et chiffres)	
<b>Résultats et justification</b> (remarques)	

**B)** En partant de votre indicateur synthétique, proposer **un modèle concernant l'évolution du nombre d'habitants en Suisse**. Ce modèle intègre des indicateurs – explicatif de l'évolution de la population - qui se trouvent dans le tableau de chiffres de l'annexe 3 - page 7 ainsi que **trois autres indicateurs** (au moins) de votre choix (indicateurs non démographiques). Les indicateurs de votre choix sont présentés et l'ensemble des indicateurs mis en relations sous la forme qui vous convient (petit schéma, graphe, organigramme, texte, etc.)

Présentation des nouveaux indicateurs choisis
1.
2.
3.

Proposition de modélisation
-----------------------------

## QUESTION 4: PROSPECTIVE ET SIGNAUX FAIBLES

### Thématique: La mobilité en Suisse

#### Consigne générale

L'objectif de cet exercice est d'évaluer votre capacité à **mobiliser la méthode des signaux faibles** pour **analyser et anticiper l'évolution de la mobilité en Suisse d'ici 2050**. Vos réponses doivent être structurées, argumentées et démontrer une réflexion critique.

**A)** À partir des évolutions récentes et des tendances émergentes, **identifier à travers le texte** (annexe 4.1, page 8), ou **selon vos connaissances, trois signaux faibles** qui pourraient influencer la mobilité en Suisse d'ici 2050.

**Justifier votre choix** en expliquant pourquoi ces éléments sont encore peu visibles mais potentiellement déterminants.

/ 3pts

Signaux faibles	Justifications
1	
2	
3	

**B) Développer deux modèles différents de mobilité en Suisse d'ici à 2050 en utilisant au minimum 3 signaux faibles** (annexe 4.2 - pages 9-10) par scénarios.  
Décrire les **caractéristiques principales (minimum 3)**, les **limites et incertitudes** ainsi que les **acteurs clés** de chacun de vos modèles.

/ 7 pts

	Modèle 1	Modèle 2
Signaux faibles choisis (n°)		
3 caractéristiques		
Limites et incertitudes		
Acteurs clés		

## QUESTION 5: JEU DE RÔLES ET NÉGOCIATION

### Thématique: La gestion du Doubs (rivière)

/ 10 pts

#### Contexte:

Vous organisez une réunion transfrontalière visant à établir un **plan d'action pour une gestion durable du Doubs**. Vous devez inviter les différents protagonistes et définir les enjeux déterminés.

#### Question

A l'aide des informations dans le résumé du texte de l'annexe 5 - page 11, et ou de vos connaissances, **identifier 5 acteurs différents** impliqués dans la gestion du Doubs

Pour chaque acteur, **expliquer ses intérêts** (économiques, environnementaux, sociaux, etc.) face aux enjeux actuels du Doubs.

Acteurs	Enjeux discutés (intérêts)

## QUESTION 6: MÉTHODE DES SCÉNARIOS

### Thématique: L'évolution de la puissance des USA

/ 12 pts

A l'aide des documents de l'annexe 6 - page 12-14 , proposer **deux scénarios** quant à la **puissance future des USA**.

**Deux méthodes** sont à votre disposition (vous devez **choisir l'une des deux**).

Cocher la méthode que vous choisissez:

☐

Méthode n°1: la boussole de l'avenir (pages 9-10)

☐

Méthode n°2: le tableau SWOT (pages 11-13)

#### Méthode n°1: BOUSSOLE DE L'AVENIR

Dans le cadre de cette méthode, vous devez :

- Déterminer des **tendances** et **facteurs imprévisibles** (givens et drivers).
- Construire une **boussole de l'avenir** (drivers).
- Définir les **deux scénarios choisis**. Choisir **un scénario optimiste** et **l'autre pessimiste**.
- Présenter chacun de vos scénarios, soit **décrire les changements clés ou les éléments clés du scénario**. Construire cette partie en **quelques étapes** en présentant, **acteurs, causes, conséquences, logique historique**. Construire **un paragraphe par étape**. **Deux étapes au minimum** sont demandées (la première le présent, la dernière, l'étape finale).
- N'oublier pas de **justifier chacun de vos scénarios** (quelles sont les **causes profondes des changements**, rappeler les givens et les drivers). Déterminer la **logique historique choisie**.
- **Titre de manière évocatrice chacun de vos scénarios**.

Choix des tendances et justifications	Choix des facteurs imprévisibles et justifications
1	1
2	2

Boussole de l'avenir

Scénario n°1, titre: .....

Scénario n°2, titre: .....



## Méthode n°2: TABLEAU SWOT

Dans le cadre de cette méthode, vous devez :

- Choisir **5 indicateurs pertinents qui montrent ce qu'est la puissance d'un État** en vous inspirant des documents de l'annexe 6 (ou selon vos connaissances). **Justifier vos choix.**
- Compléter le **tableau SWOT symbolisant la puissance des USA**. Vous pouvez tenir compte de l'actualité récente pour compléter certaines colonnes.
- A l'aide de votre tableau, **présenter deux scénarios: un optimiste et l'autre pessimiste** (décrire **les changements clés ou les éléments clés de chaque scénario**). Construire cette partie en quelques étapes en présentant, acteurs, causes, conséquences, logique historique.
- **Titre de manière évocatrice chacun de vos scénarios.**

Choix des indicateurs	Justificatifs
1	
2	
3	
4	
5	

TABLEAU SWOT

<div>STRENGTHS</div> <div>Forces</div>	<div>WEAKNESSES</div> <div>Faiblesses</div>
<div>OPPORTUNITIES</div> <div>Opportunités</div>	<div>THREATS</div> <div>Menaces</div>

Scénario n°1, titre: .....

Scénario n°2, titre: .....









Nom, prénom, classe:

**Maturité gymnasiale**  
**Session 2025**

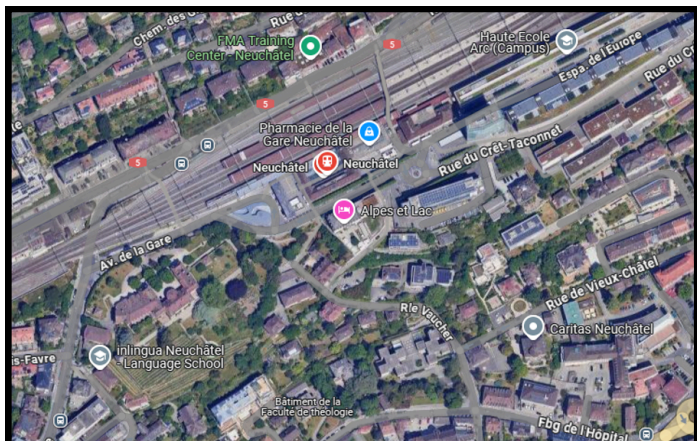
**OPTION COMPLÉMENTAIRE GÉOGRAPHIE**

# DOSSIER DES ANNEXES

# ANNEXE N°1

Toutes les images sont localisées autour  
du site de la gare de Neuchâtel

## Vue google maps gare



Source: Gare de Neuchâtel, vue de dessus, google map, le 15.04.25

## Vue Ecoparc



Source: <https://effinart.ch/project/quartier-ecoparc-a-neuchatel/>, consulté le 16 avril 2025

## Hall central



Source: RTN, article du 06.06.14

## Galerie marchande



Source: Arcinfo, 12 octobre 2024

## Quai



Source: 24 heures, le 10.05.23

## Vue extérieure gare

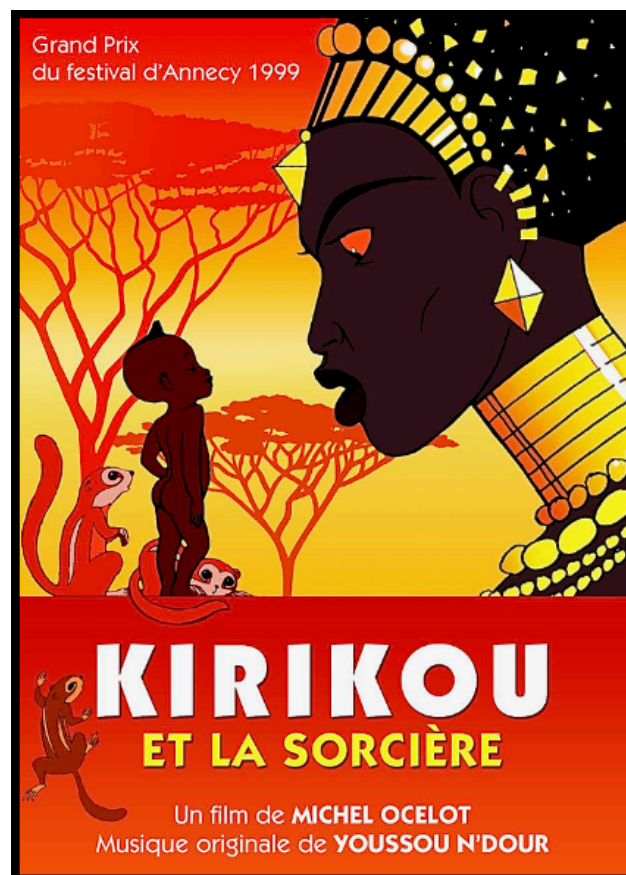
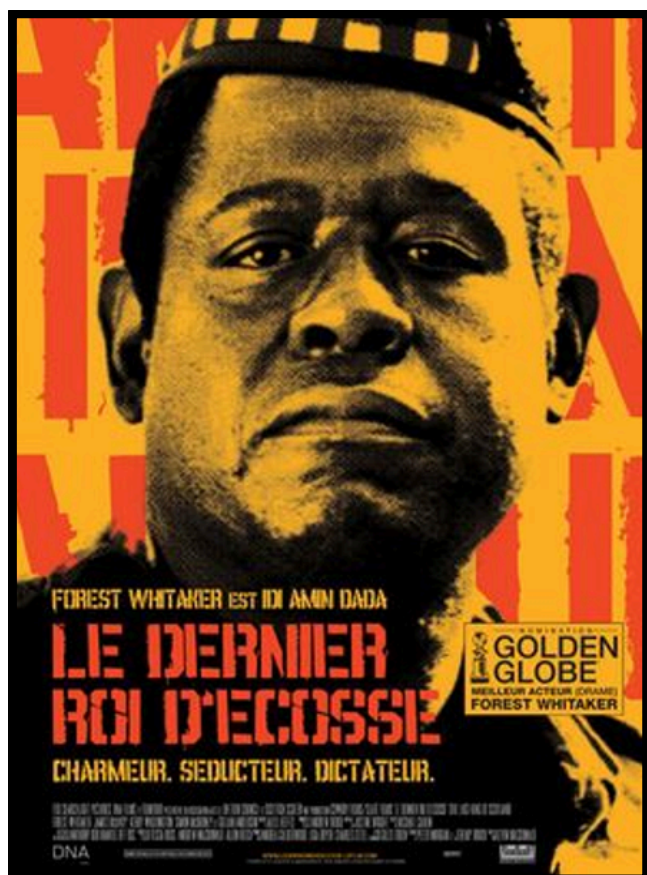
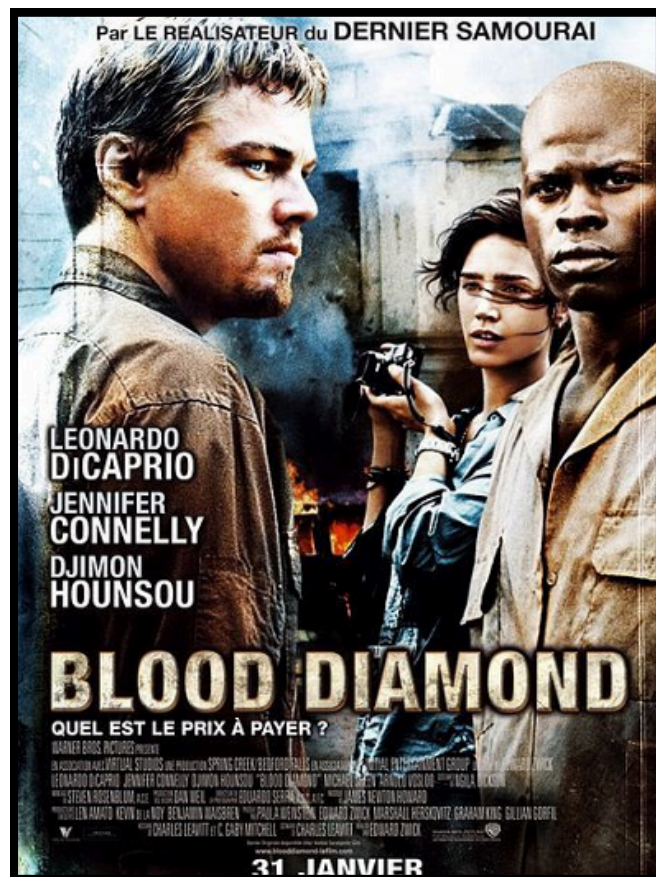
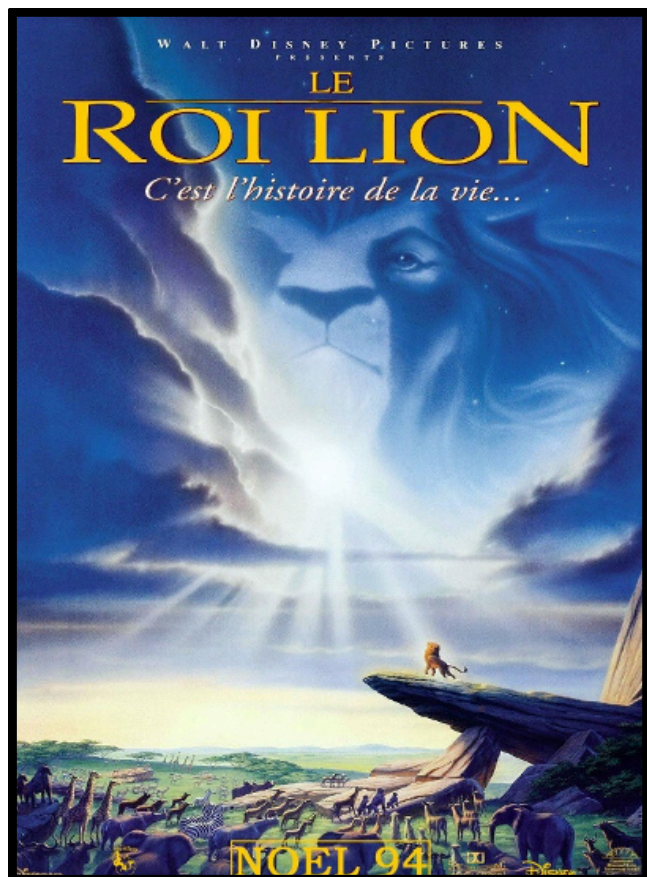


Source: Wikipédia, Ligne Neuchâtel – La Chaux-de-Fonds – Le Locle-Col-des-Roches, consulté le 15.04.25



# ANNEXE N°2

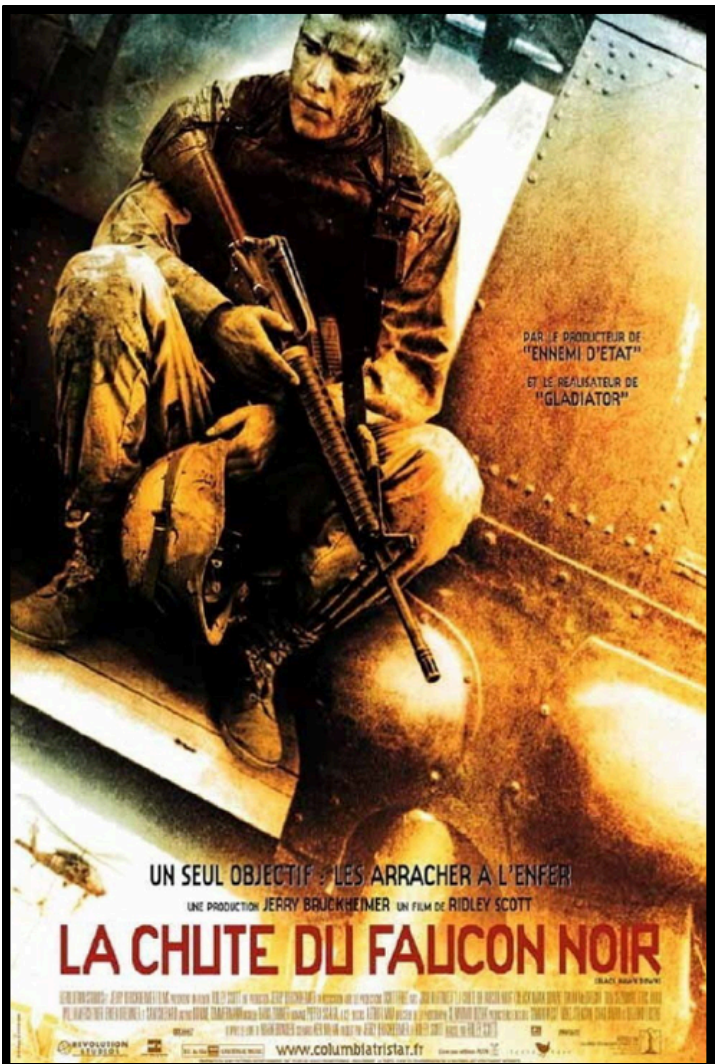
Source: [https://www.senscritique.com/top/resultats/les\\_meilleurs\\_films\\_se\\_deroulant\\_en\\_afrique/](https://www.senscritique.com/top/resultats/les_meilleurs_films_se_deroulant_en_afrique/)

















# ANNEXE N°3

	1950	1980	2000	2010 <sup>1</sup>	2020	2023
<b>État et structure</b>						
Population résidente permanente, en mios						8,962
Étrangers	0,285	0,914	1,424	1,766	2,211	2,417
<b>Groupes d'âge</b>						
0–19 ans	30,6%	27,5%	23,1%	20,9%	19,9%	19,9%
20–64 ans	59,8%	58,6%	61,5%	62,2%	61,3%	60,7%
65 ans ou plus	9,6%	13,9%	15,4%	16,9%	18,8%	19,3%
<b>Évolution</b>						
Accroissement naturel, pour 1000 habitants						
Solde migratoire, pour 1000 habitants	2,5	2,7	2,8	8,3	6,2	15,7 <sup>2</sup>
<b>Naissances vivantes</b>						
Pour 1000 habitants	18,1	11,7	11,0	10,3	9,9	9,0
De mères pas mariées	3,8%	4,8%	10,7%	18,6%	27,7%	30,3%
Âge moyen de la mère à la naissance de son premier enfant	26,8	26,3	28,7	30,2	31,1	31,3
Indicateur conjoncturel de fécondité	2,40	1,55	1,50	1,52	1,46	1,33
<b>Décès</b>						
Pour 1000 habitants	10,1	9,4	8,7	8,0	8,8	8,1
Décès pendant la première année de vie pour 1000 naissances vivantes	31,2	9,1	4,9	3,8	3,6	3,3
<b>Mariages</b>						
Pour 1000 habitants <sup>3</sup>	7,9	5,7	5,5	5,5	4,1	4,2
Âge moyen des femmes célibataires au mariage	25,8	25,0	27,9	29,4	30,2	30,5
Indicateur conjoncturel de nuptialité des femmes célibataires (< 50 ans)	92%	66%	64%	65%	50%	51%
<b>Divorces<sup>4</sup></b>						
Pour 1000 habitants <sup>3</sup>	0,9	1,7	1,5	2,8	1,9	1,8
Indicateur conjoncturel de divortialité	12%	27%	26%	54%	40%	38%
<b>Espérance de vie (en années) <sup>5</sup></b>						
Hommes	66,4	72,3	76,9	80,2	81,0	82,2
Femmes	70,9	78,8	82,6	84,6	85,1	85,8

- 1 Dès 2010, changement de définition pour la population résidente permanente: la population résidente permanente comprend désormais les personnes dans le processus d'asile résidant depuis 12 mois ou plus en Suisse.
- 2 Entre 2022 et 2023, le solde migratoire a plus que doublé, passant de 68 760 à 139 118 personnes. Raison principale de cette forte augmentation: 51 412 personnes en provenance d'Ukraine ont été ajoutées aux immigrations de la population résidente permanente, car elles résidaient en Suisse depuis 12 mois ou plus.
- 3 À partir de 2022, sont compris les mariages entre personnes de sexe différent, ceux entre personnes de même sexe, les divorces ainsi que les conversions de partenariats enregistrés en mariages.
- 4 Dès 2011: rupture de série due à un changement de source
- 5 Sources: jusqu'en 1980: tables officielles de mortalité; à partir de 1981: tables de mortalité complètes annuelles

Source: OFS, Population – Panorama, Domaine statistique 1, 2024, p.129

# ANNEXE N°4.1

## Smart Mobility – les solutions pour la mobilité de demain (Résumé détaillé)



**SMART MOBILITY : les solutions pour la mobilité de demain**

La mobilité représente pratiquement 40% des émissions de CO2 émises sur le territoire suisse. Il est donc plus que nécessaire de multiplier les moyens de décarboner ce secteur. Les solutions de Smart Mobility...

Le Monde / 14.01.2023

Source

La mobilité est responsable de près de 40% des émissions de CO2 en Suisse. Pour faire face à ce défi, la Smart Mobility propose des solutions variées, souvent liées aux Smart Cities, qui visent à améliorer la qualité de vie grâce à l'usage intelligent des technologies.

La Ville de Pully, par exemple, utilise depuis 2015 les données anonymisées des téléphones mobiles pour visualiser les flux de déplacement et adapter les infrastructures. Ce type d'analyse en temps réel est bien plus efficace que les relevés périodiques classiques.

Parmi les initiatives technologiques, les véhicules autonomes électriques permettent de résoudre le problème du « dernier kilomètre ». À Sion, une navette autonome a transporté 55'000 personnes entre 2016 et 2021. À Saas-Fee, un robot a acheminé les bagages des touristes, réduisant les trajets motorisés.

La mobilité partagée prend aussi de l'ampleur, avec des plateformes comme Mobility, Publibike ou Carvelo2go, ainsi que des applications regroupant plusieurs services comme Whim. Ces alternatives réduisent la dépendance à la voiture individuelle.

Cependant, Smart ne signifie pas seulement technologique. Des solutions simples, comme les microhubs logistiques à vélo (ex : Microhub Riviera à Vevey), permettent de livrer les marchandises en centre-ville de manière écologique. De même, des quartiers comme Hunziker Areal à Zürich ou la CODHA à Genève favorisent l'autopartage et le renoncement à la voiture privée.

Les démarches citoyennes, comme la plateforme Bikeable (devenue Moveable), permettent aux usagers de signaler les problèmes de mobilité douce. Ces données sont précieuses pour les autorités locales.

Il est essentiel de garder à l'esprit que l'objectif est de réduire la mobilité carbonée, voire la mobilité tout court. Certaines innovations (ex : trottinettes partagées) peuvent avoir un effet inverse si elles remplacent la marche ou le vélo. À Paris, seulement 7% des trajets en trottinette remplaceraient un trajet en voiture.

Enfin, des projets comme celui de Bâle, qui donne la priorité aux piétons aux feux grâce à des capteurs\*, montrent qu'une ville peut être intelligente sans haute technologie. Être « Smart », c'est proposer des solutions durables, adaptées aux besoins, et sobres en ressources.

*\*En détectant l'approche d'une personne au moyen de capteurs et priorisant leur passage, l'attente est diminuée, voire supprimée, et on évite les situations où les feux passent au rouge pour les voitures malgré l'absence de personne souhaitant traverser.*

Source: « Recherche ». rts.ch, 24 mars 2025, <https://www.rts.ch/services/recherche/>,  
<https://www.letemps.ch/articles?button=&page=4&query=la+mobilité+en+suisse>

1

[Partager](#)

## Rail, route: la Suisse dans l'impasse ?

L'émission du 4 décembre 2024

Après le non populaire à l'élargissement des autoroutes, des surcoûts pharaoniques annoncés pour le développement du rail : en l'espace d'une semaine, la politique suisse des transports s'est effondrée comme un château de cartes.

2

## Le rejet des extensions autoroutières relance le débat sur les priorités en matière de mobilité

[Suisse](#)

Modifié le 25 novembre 2024 à 22:01

[Partager](#)

Un jour après le refus de la votation sur l'élargissement des autoroutes, les questions autour de l'utilisation des cinq milliards budgétés pour le projet, se posent / 19h30 / 2 min. / le 25 novembre 2024

Le rejet populaire des six projets d'élargissements autoroutiers, dimanche, laisse des milliards inutilisés dans le fonds Forta. Les partis s'affrontent sur leur réallocation, mais pour Nuria Gorrite, "il faut d'abord écouter les aspirations de la population" pour pouvoir proposer les solutions les mieux adaptées, a-t-elle déclaré au 19h30.

3



### Le prix des macarons de stationnement varie énormément d'une région à l'autre

Les disparités de prix sont importantes pour le stationnement résidentiel en ville, révèle une enquête de Comparis publiée mardi. A Genève par exemple, un macaron résident, qui permet de se garer dans la rue, coûte 200 francs par an, contre plus de 500 francs à Bâle.

4



### Et si supprimer des voies dédiées aux voitures limitait les bouchons en ville ?

Toutes les grandes villes de Suisse font face à des problèmes de trafic et d'embouteillages. Et si réduire le nombre de voies pour les voitures permettait d'éviter de sombrer dans le chaos routier? Cette idée peut sembler paradoxale, mais elle est recommandée par l'expert Marc Vetterli, qui se fonde notamment sur une thèse...

5



### Genève a réduit ses émissions de CO2 de 27% depuis 1990

A Genève, l'empreinte carbone a baissé de 27% en 2022 par rapport à 1990, pour se situer à 12,7 tonnes par habitant, malgré une augmentation de 35% de la population. Les émissions directes de CO2, soit celles qui sont produites dans le canton, ont elles diminuées de 39% par habitant.

6



### EasyP, une application qui veut favoriser la mise en commun de places de stationnement

Pendant les fêtes de fin d'année, trouver une place de stationnement est souvent difficile. Lancée il y a deux mois, l'application EasyP pourrait bien changer la donne en Suisse, où elle rencontre un succès rapide.

7



### La commune de Chavannes-près-Renens conteste le projet de nouvelle jonction autoroutière

La nouvelle jonction autoroutière prévue sur la commune de Chavannes-près-Renens (VD) est contestée par les autorités locales, car elle va "à l'encontre des actions de la commune", selon elle.

8



### La part de marché des voitures électriques a reculé en 2024 en Suisse

La voiture électrique a subi un coup de frein en 2024 en Suisse. Pas plus de 19,3% des voitures neuves vendues étaient entièrement électriques, contre 20,9% en 2023. C'est la première fois depuis plusieurs années que ce marché recule.

9



### La stratégie future d'utilisation de l'hydrogène en Suisse pourrait servir aux besoins de la mobilité

Le 12h30  
Le 23 janvier 2025

10



### La Suisse ne remplit pas ses objectifs en matière de mobilité électrique

Ce mardi, la Confédération et les acteurs du secteur de la mobilité électrique se réunissent à Berne pour discuter de la prochaine feuille de route à adopter jusqu'en 2030. Les objectifs fixés précédemment, pourtant, sont loin d'être atteints.

11



### En Suisse, la mobilité électrique passera principalement par des bornes "lentes"

La mobilité électrique est une des priorités de la politique climatique suisse. Des dizaines de milliers de bornes de recharge devront être installées ces prochaines années. Mais la grande majorité seront destinées à limiter les engorgements. C'est un coût bien plus cher à installer.

12



### Une septantaine de licenciements dans l'administration de CarPostal

La Poste va supprimer des emplois dans son unité Services de mobilité. Jusqu'à 70 licenciements sont prévus, principalement dans l'administration de CarPostal. En outre, quelque 200 employés pourraient voir leur contrat modifié (salaire, taux d'occupation).

13



### Une faïtière de la mobilité pour harmoniser les tarifs au niveau suisse

"Un trajet, un ticket!", telle est la devise d'Alliance SwissPass, qui regroupe sous un même toit les 250 entreprises de transport et 17 communautés tarifaires régionales de Suisse. Opérationnelle depuis le 1er janvier, elle a présenté ses objectifs mardi à Berne.

14



### Fribourg entend renforcer son offre ferroviaire pour 2050 et au-delà

Fribourg esquisse son offre ferroviaire pour 2050 et au-delà. Celle-ci intègre un meilleur raccordement au réseau national, des fréquences renforcées ainsi que des liaisons optimisées visant à rendre l'offre plus attrayante pour les pendulaires et le trafic de loisirs.

15



### Etude lancée à Zoug sur une possible tarification de la mobilité en Suisse

La Confédération va analyser jusqu'en 2019 les usages des pendulaires dans le canton de Zoug pour évaluer les mesures destinées à limiter les engorgements. C'est un premier pas vers une possible tarification de la mobilité.

16



### Les vélos électriques doivent désormais rouler de jour avec les phares

Les vélos électriques doivent rouler à partir de ce vendredi avec les phares allumés, même en journée. La mesure vise à augmenter la visibilité et à améliorer la sécurité des conducteurs.

17



### Le grand débat - Mobilité cycliste, la Suisse trop frileuse?

Débat entre Delphine Klopfenstein Brogini, conseillère nationale (Vert.e.s/GE) et vice-présidente de Pro Velo Suisse, Jürg Rötlihsberger, directeur de l'Office fédéral des routes, Patrick Rérat, professeur de géographie des mobilités et directeur de l'Observatoire universitaire du vélo et des mobilités douces et François Membrez...

Forum

18



### La Suisse dans l'ère de la mobilité douce

Près de 20'000 km d'itinéraires attendent désormais les amateurs de mobilité douce. La Fondation SuisseMobile et Suisse Tourisme ont officiellement inauguré vendredi à Morat (FR) ce vaste réseau national.

Suisse




19



**Vaud cible les jeunes et les seniors en proposant des rabais pour les transports publics**

Vaud veut octroyer des facilités tarifaires pour la **mobilité** des jeunes et des seniors. Le canton envisage un rabais de près de 250 francs pour les 6-25 ans et de 320 francs pour les plus de 65 ans sur un abonnement annuel **Mobilis**. Le Grand Conseil doit encore donner son feu vert.


21



**Les cantons périphériques devront-ils supprimer des lignes de bus et de train?**

Le transport régional de voyageurs est l'un des secteurs qui pourraient être touchés par les coupes budgétaires de la Confédération. Dans son programme d'économie, le Conseil fédéral veut réduire sa part de subventionnement des bus et trains régionaux, cars postaux ou encore de quelques remontées mécaniques. Au moins 57 millions d...

23



**Un abonnement général à 1000 francs, une idée qui séduit à gauche**

L'abonnement général doit-il coûter 1000 francs, comme le demandent les candidats vaudois au Conseil des Etats, le Vert Raphaël Mahaim et le socialiste Pierre-Yves Maillard? A Neuchâtel, le parti Solidarités souhaite réunir une large alliance en ce sens et lancer une initiative fédérale.

25



**Le Conseil fédéral ouvert à l'élargissement de l'autoroute A1 à au moins six voies**

L'autoroute A1 sur les tronçons Berne-Zurich et Lausanne-Genève devrait être élargie à au moins six voies. Le Conseil fédéral est ouvert à la proposition d'Erich Hess (UDC/BE) co-signée par une trentaine d'élus du parti conservateur. Dans sa réponse publiée jeudi, il recommande d'accepter la motion.

27



**Une grande enquête sur la **mobilité** révèle que la voiture reste le moyen de transport préféré des **Suisses****

19h30  
Le 6 avril 2023


29



**Mobilité en Suisse : le bus s'installe et fait de la concurrence au train**

19h30  
Le 10 juin 2018

31



**Forte hausse du nombre d'accidents mortels impliquant des vélos électriques**

L'année dernière, 560 personnes ont été grièvement blessées et 23 ont perdu la vie dans un accident de vélo électrique en **Suisse**. Selon le bureau de prévention des accidents (BPA), les 65 ans et plus sont les plus à risque.

33



**Pétition contre la réservation obligatoire pour les vélos à bord des trains CFF**

L'ATE, Pro Velo **Suisse**, ainsi que d'autres organisations ont remis lundi aux CFF une pétition contre la réservation obligatoire pour l'embarquement d'un vélo dans le train. Plus de 54'000 signatures ont été recueillies.

35



**Cinq projets-pilotes de péages urbains à l'étude, dont ceux de Genève et Bienne**

Les projets-pilotes de péages urbains à Genève et Bienne (BE) franchissent une étape. Ils font partie des cinq dossiers retenus par le Département fédéral des transports (DETEC) pour réaliser des études de faisabilité. Tous tiennent compte des transports publics.

37



**Podcast - Le bruit du trafic peut-il tuer?**

Environ 450 décès prématurés et 2500 nouveaux cas de diabète surviendraient chaque année en **Suisse**, en lien avec une exposition trop importante au bruit du trafic. Intriguée par ces chiffres donnés par l'Office fédéral de l'environnement, l'équipe du Point J s'est interrogée sur les répercussions des nuisances sonores.

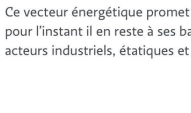
39



**Le surtourisme, nouveau défi de la mobilité**

Les lieux les plus visités cherchent à diminuer la pression touristique. En Suisse, certains sont déjà engorgés, un défi pour les transports publics

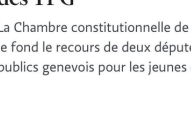
41



**L'hydrogène se cherche un marché en Suisse**

Ce vecteur énergétique promet de jouer un rôle important dans le pays en 2050 mais pour l'instant il en reste à ses balbutiements. Dans un colloque à Morges jeudi, des acteurs industriels, étatiques et économiques en ont fait la promotion


43



**La justice genevoise rejette le recours contre la gratuité des TPG**

La Chambre constitutionnelle de la Cour de justice de Genève a rejeté sur la forme et le fond le recours de deux députés PLR contre la gratuité totale des Transports publics genevois pour les jeunes et partielle pour les seniors

20



**Gare à l'incendie avec les batteries des vélos électriques**

En février 2023, deux utilisateurs de vélos électriques, l'un à Genève et l'autre à Saint-Gall, ont connu la même mésaventure: une batterie qui prend soudainement feu au moment de la recharge. Quelles en sont les causes et comment éviter de telles situations?


22



**Une étude classe les meilleures villes **suisses** pour la **mobilité** piétonne**

Le 12h30  
Le 17 juin 2020

24



**Sion renonce à ses trottinettes électriques en libre-service**

La population de Sion ne pourra plus rouler sur des trottinettes électriques en libre-service. Après une phase-test d'un an, elle a décidé de ne pas prolonger l'expérience, qui s'est donc arrêtée au 30 juin.

Valais

26



**La Confédération soutient des projets d'agglomération centrés sur la **mobilité** douce**

La **mobilité** douce et les transports publics seront au coeur des projets d'agglomération de la quatrième génération. Le Conseil fédéral a mis vendredi en consultation un crédit de 1,3 milliard de francs pour les soutenir.


28



**Le Conseil fédéral veut autoriser les vélos électriques lents pour les enfants dès 12 ans**

Les enfants dès 12 ans seront autorisés à conduire des vélos électriques lents (25 km/h) sans permis, à condition qu'ils soient accompagnés d'un adulte. Le Conseil fédéral a proposé mercredi cette nouvelle réglementation dans une révision législative sur la **mobilité** douce.

30



**L'idée d'interdire les voitures polluantes dans les centres-villes progresse**

Interdire la circulation dans les centre-villes pour les véhicules les plus polluants, ou même toutes les voitures à essence? En **Suisse**, l'idée fait son chemin. Genève, Lausanne ou Bâle souhaitent ainsi décréter des "zones environnementales". La Confédération y est aujourd'hui opposée, mais la donne pourrait changer.


32



**La **mobilité** électrique se développe en Suisse, jusque dans le monde des transports publics.**

19h30  
Le 14 mai 2019

34



**Bien que populaire, le vélo peine à s'imposer dans les trajets quotidiens**

Soumis au peuple le 23 septembre, l'arrêté fédéral sur les voies cyclables prône l'usage du vélo et veut l'ancrer dans la Constitution. Actuellement, la part de la bicyclette dans l'ensemble de la circulation est limitée.

36



**Les NLFA ou l'achèvement du "chantier du siècle"**

Dans les années 90, on l'appelait "le chantier du siècle". Du 20e au 21e? Peut-être bien les deux. Les travaux qui ont duré près de 30 ans et coûté 22,6 milliards de francs s'achèvent avec l'inauguration du tunnel de base du Ceneri. La construction assure une liaison ferroviaire rapide entre le nord et le sud du continent à travers les Alpes.

Transversale alpine


38



**Pourquoi tout le monde fait du vélo à Amsterdam et personne à Londres ou San Francisco?**

HEIDI.NEWS. Des Etats-Unis à la Suisse, en passant par l'Allemagne, le Danemark ou les Pays-Bas, les chercheurs se décaissent pour comprendre les freins à la mobilité active. Pour beaucoup d'entre eux, le coupable est clair: l'automobile


40



**David Raedler, l'avocat droit dans ses bottes qui défend le monde à vélo**

Le coprésident de l'ATE Suisse est l'un des fers de lance de la victoire des votations du 24 novembre 2024 contre les autoroutes. A 37 ans, cet avocat lausannois fait peu de bruit mais s'impose comme un leader au sein des Vert-e-s. Il a su se construire une forte personnalité au fil du temps

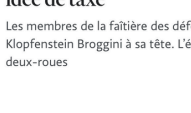
42



**L'Association transports et environnement roule cette année pour les 50 km/h**

L'Association transports et environnement a présenté ses priorités pour 2025. Les transports publics, l'électrification du réseau routier et la limitation de la vitesse dans les agglomérations sont au cœur de ses engagements

44



**Pro Vélo Suisse et sa nouvelle présidente rejettent toute idée de taxe**

Les membres de la fédération des défenseurs du vélo ont élu la Genevoise Delphine Klopfenstein Broggini à sa tête. L'écologiste s'oppose fermement à une taxe sur les deux-roues



## Le Doubs, un joyau naturel en péril

Source : RTS

Date : octobre 2022

### **Contexte général**

Le Doubs, rivière emblématique du Jura franco-suisse, est confronté à de nombreuses menaces environnementales. Le débit irrégulier du cours d'eau, les interventions humaines (barrages, captages, pollution) et le changement climatique fragilisent un écosystème déjà vulnérable.

## Principaux enjeux environnementaux

### **Baisse du débit et sécheresses**

Le Doubs subit des périodes de sécheresse de plus en plus longues.  
Les étiages extrêmes (niveaux d'eau très bas) menacent la vie aquatique.  
Certains tronçons deviennent temporairement à sec.

### **Impacts des barrages hydroélectriques**

Des barrages régulent artificiellement le débit de la rivière.  
Les vidanges brutales causent des vagues destructrices pour la faune.  
La rivière subit des variations rapides de niveau qui désorientent les espèces.

### **Biodiversité en danger**

L'apron du Rhône, petit poisson endémique, est en voie de disparition.  
La truite fario est également touchée par la baisse d'oxygène et les températures élevées.

## Enjeux humains et politiques

Le Doubs est un espace partagé entre la Suisse et la France, ce qui rend la gouvernance complexe.  
Des intérêts divergents coexistent : production d'électricité, tourisme, pêche, écologie.  
Les appels à une gestion transfrontalière plus cohérente se multiplient.  
Des experts et ONG demandent une meilleure régulation des barrages et des débits réservés plus élevés pour préserver les habitats naturels.

## Conclusion

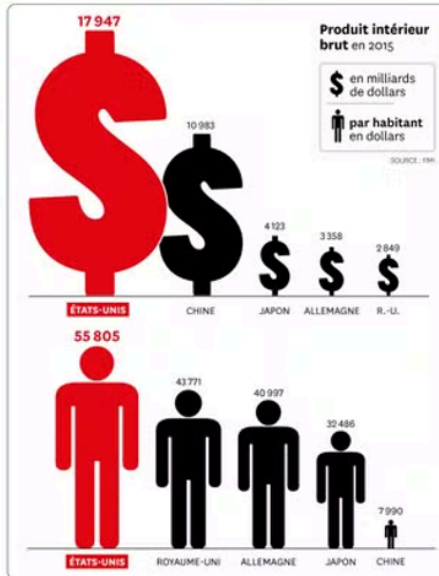
Le Doubs illustre les tensions croissantes entre exploitation des ressources naturelles et protection des milieux fragiles dans un contexte de changement climatique. Une gestion durable, concertée et transfrontalière devient indispensable pour préserver cette rivière unique.

# ANNEXE N°6

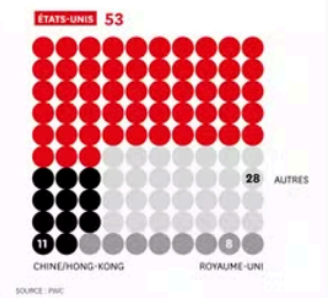
## Infographie USA

### Indétrônables?

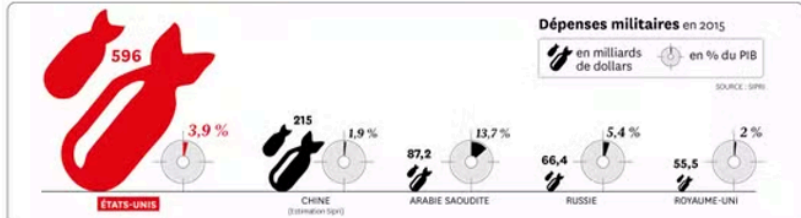
#### ★ ÉCONOMIE



#### Nombre d'entreprises dans les 100 premières du monde en valeur boursière en 2015



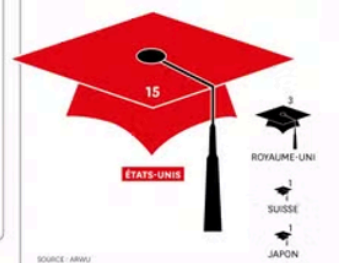
#### ★ ARMEMENT



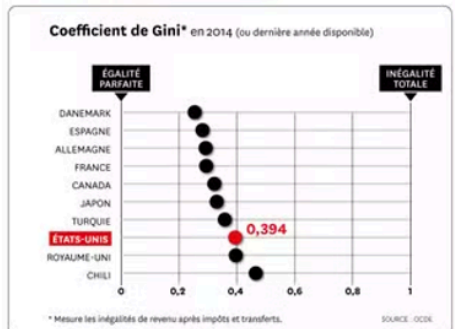
#### ★ INNOVATION



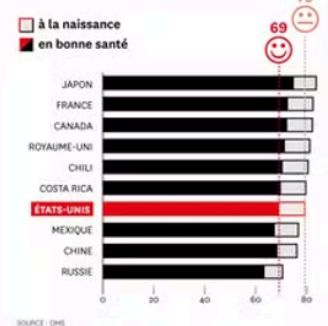
#### Nombre d'universités dans les 20 premières du monde selon le classement de Shanghai



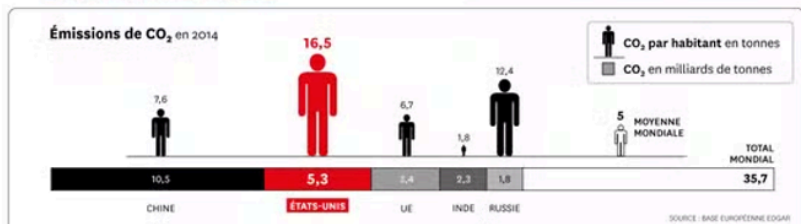
#### ★ SOCIÉTÉ



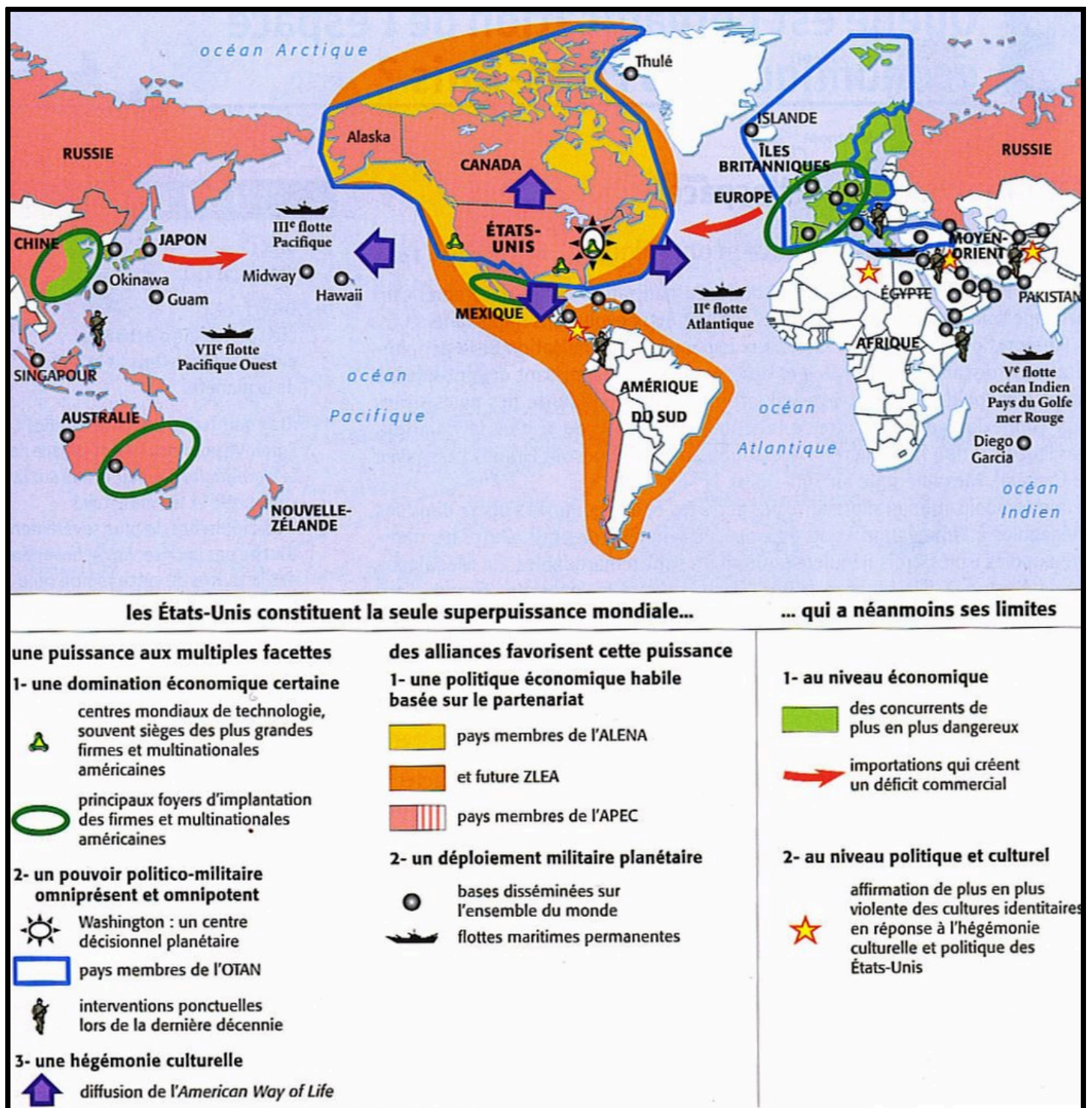
#### Espérance de vie en 2015



#### ★ ENVIRONNEMENT



# Carte de la puissance américaine



Source: <https://histoire-geo-documents.blogspot.com/2006/02/les-etats-unis-sont-ils-une.html>, consulté le 16 avril 2025

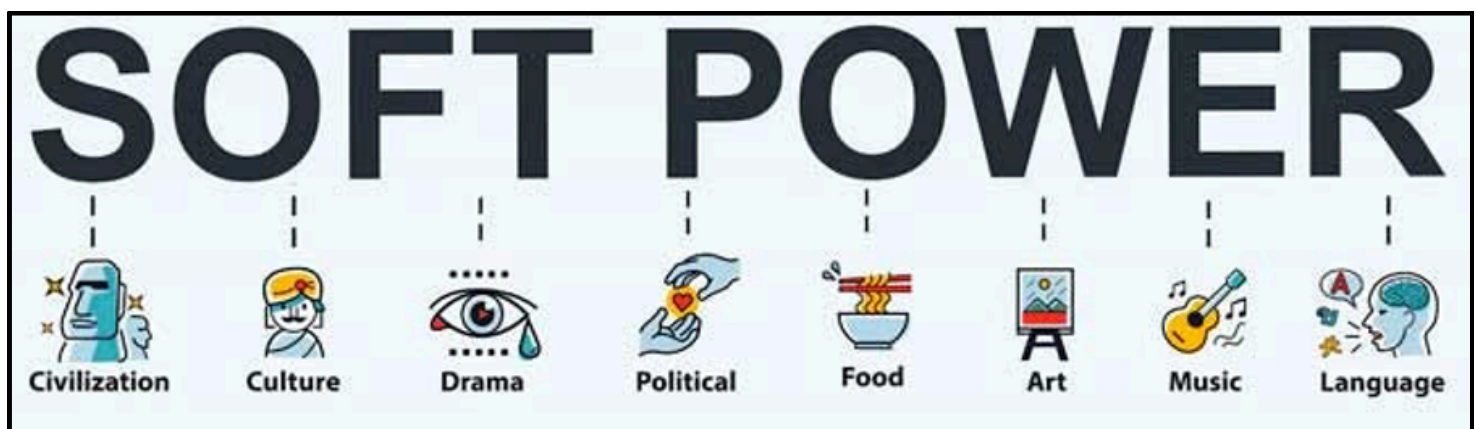


# Hard power et soft power

En 1990, Nye (secrétaire adjoint à la Défense sous l'administration Clinton en 1994-1995) propose une lecture renouvelée des expressions de la puissance américaine, en distinguant « *hard power* » et « *soft power* » (dans son livre publié en 1990, *Bound to lead: the changing nature of american power*). La prédiction de Nye, quand de nombreux observateurs prévoient en cette période de doute le déclin américain, est que les États-Unis vont continuer à dominer le monde, grâce à l'usage de ces deux expressions de la puissance.

Le « *hard power* » consiste classiquement en **l'utilisation des moyens politiques et institutionnels, stratégiques et militaires mais aussi économiques pour imposer**, par la coercition, par la force, par le conflit si nécessaire, **sa volonté aux autres acteurs du système monde**. Le *hard power* se traduit donc par un amalgame complexe de moyens : puissance politique, diplomatique du gouvernement américain (capacités de négociation sur la scène internationale), puissance stratégique et militaire du Pentagone (capacités d'intervention dans le monde), puissance économique relevant du système productif (grandes entreprises, appareil financier...) et de l'administration (politique commerciale, politique monétaire...).

Le « *soft power* » renvoie au contraire à **la capacité d'atteindre des objectifs internationaux par l'adhésion plutôt que par la contrainte**, via l'usage de moyens pacifiques. Le *soft power* implique la capacité des autorités politiques et diplomatiques à susciter l'adhésion de la communauté internationale à son propre « agenda » (promotion des valeurs américaines fondamentales, telles que démocratie, liberté du commerce...). Il implique aussi la pénétration des normes et des valeurs américaines, par exemple via la diffusion des biens de consommation, en particulier les produits culturels (cinéma, etc.), et, corrélativement, la pénétration des marchés étrangers par les entreprises américaines. Le processus actuel, décrié, d'américanisation du monde est la traduction concrète de l'efficacité du *soft power*.



Source: THEBAULT Vincent, Géopolitique des Amériques, Nathan, 2006, p.318