



Maturité gymnasiale

Session 2024

## EXAMEN DE L'OPTION COMPLÉMENTAIRE ARTS VISUELS

---

Mardi 4 juin 2024 | 0830 – 1130 | enseignants responsables : E. Wüthrich et S. Strahm  
Durée : 3 heures

Matériel autorisé : matériel de dessin personnel et matériel mis à disposition sur une table dans la salle, dictionnaire Le Petit Robert mis à disposition par l'école, dossier des images annexes

Vous pouvez vous déplacer librement (et silencieusement) dans l'espace de la classe pour accéder à ce dont vous avez besoin ainsi qu'à l'eau, en veillant à ne déranger personne.

---

### **Consignes :**

- L'examen se compose de deux parties distinctes. Chacune des parties vaut 1/2 de la note finale. La première partie est essentiellement pratique, alors que la seconde est théorique. Lisez les consignes des deux parties avant de vous mettre au travail: en effet, des idées pour la seconde partie de l'examen peuvent germer lors des observations de la réalisation pratique.
- Les trois images remises (Annexes 1 – 3), avec les indications, vous servent de base de travail pour les deux parties.
- Pour la partie 2, les réponses sont écrites à l'encre sur les feuilles lignées. Votre nom et votre prénom doivent figurer sur chacune des feuilles lignées que vous remettez à la fin de l'examen.
- Merci de placer une marge à gauche de vos réponses dans la partie 2.
- Les feuilles quadrillées sont à votre disposition pour vos brouillons.

## **Partie 1 | Pratique: esquisses rapides**

Choisissez comme point de départ, l'une des trois œuvres d'intérieurs proposées ci-après (Annexes 1 – 3) et faites-en au moins six esquisses rapides de 8 x 12 cm.

Ces croquis, comme de furtives intrusions, mettront en valeur une atmosphère, un dialogue, une tension, une présence ou absence. Inspirez-vous librement de l'entier ou d'extraits de l'image (vous pouvez utiliser pour cela un viseur que vous réalisez avec des bandes de papier). Sélectionnez ensuite 3 des esquisses que vous mettrez en valeur, sur une feuille de 40 x 40 cm.

Par cette sélection et sa mise en valeur, vous composez un dialogue de dessins et montrez, d'une manière ou d'une autre, la thématique:

### **«DUO... ABSENCE-PRÉSENCE».**

Pour vos esquisses, choisissez l'un des contrastes suivants à mettre en valeur (clair-obscur, de quantité ou de qualité).

Vos choix formels clairs (médium, composition, contrastes, équilibres et déséquilibres, traces, tensions, etc.) participent à souligner votre expression.

Format :	Les esquisses sont réalisées sur des papiers blanc (160 g/m <sup>2</sup> ) au format 8 cm x 12 cm (orientation portrait ou paysage à choix). La présentation finale se fait sobrement sur un papier offset gris cartonné de 40 cm x 40 cm, (des pastilles autocollantes sont à votre disposition).
Technique / médium :	Dessin. Au choix : médium unique ou techniques mixtes sur papier : lavis (encre de Chine + eau), crayons de papier et graphite de diverses duretés solubles ou non solubles à l'eau, feutre noir, crayons de couleurs prismalo (solubles à l'eau), craies grasses, aquarelle.
Langage plastique :	Composition, contrastes, valeurs, éventuellement couleurs, etc.

Votre version finale (sélection des trois esquisses) est accompagnée de tous les autres croquis et remise dans le dossier avec inscription du nom et du prénom. En quelques phrases, vous explicitez votre démarche en dernière page de cette consigne.

Merci de remettre vos places en ordre et de nettoyer et ranger les outils après usage !

**BONNE CRÉATION À CHACUN-E !**



## **Partie 2 | Rédaction d'un projet pour une exposition virtuelle**

**Vous élaborez un projet de musée imaginaire virtuel. Celui-ci sera accessible sur internet, se visitera pièce par pièce, et chacune des salles du projet mettra en relation deux œuvres. Ce concept vous permet de créer des liens, des tensions, des rencontres de sens entre les œuvres. Il vous permet aussi de mettre en relation deux œuvres qu'il serait probablement impossible de réunir en réalité. Dans cette rédaction vous vous occupez d'une salle du projet uniquement.**

Pour cette partie de l'examen, vous présentez l'une des salles de votre musée imaginaire. Vous choisissez deux œuvres parmi les trois qui vous sont proposées dans les annexes 1 à 3. Vous les «accrochez» dans la salle figurée sur le plan (annexe 5) et vous rédigez le texte qui explique votre projet en traitant les points mentionnés ci-après.

Vous découpez vos deux images (en annexe 4 vous trouverez une réserve d'images à cet effet) et vous déterminez leur emplacement sur le plan remis (vous les placez sur les murs correspondants, dans l'espace, les indications de centrage, de décalage, sont mentionnées directement sur le plan le cas échéant). En fin de travail, collez-les afin de rendre compte du projet par un visuel qui est remis avec votre examen. La taille des images imprimées n'est pas une mise à l'échelle réelle: elles ne sont imprimées ainsi que pour permettre d'illustrer votre idée. Ce collage sur plan fait partie du point **c**).

Votre texte se compose d'une entrée en matière générale (**a**), puis de trois parties qui développent le projet (**b – d**). Lisez l'ensemble des points demandés avant de démarrer votre rédaction. Vous indiquez la lettre pour chaque partie traitée en début de paragraphe.

- **a**) Le premier point constitue l'introduction à votre projet. Vous décrivez le choix des deux œuvres que vous faites dialoguer dans la pièce.  
Pour chacune d'elle vous apportez des éléments liés au contexte de création (historique, géographique, etc.), au courant artistique auquel vous reliez l'œuvre, à la démarche particulière de l'auteur, ou encore aux éléments pertinents de sa biographie. Vous pouvez aussi décrire des éléments visibles sur l'image, expliquer le sujet, le système de représentation et ses particularités. **(10 points)**
  - **b**) Expliquez le(s) lien(s) thématique(s) et/ou formel(s) qui vous a/ont conduit à mettre en rapport ces deux œuvres dans une même salle. Vous mentionnez également la/les confrontation(s) induite(s) par votre choix. Développez les questionnements, les idées qui surgissent selon vous par la mise en relation de ces deux œuvres. **(10 points)**
  - **c**) Présentez ensuite votre projet d'accrochage, de « scénographie » dans l'espace. Cette présentation est illustrée par les deux images placées et collées sur le plan une fois votre décision définitive prise. Décrivez la disposition puis expliquez pour quelle(s) raison(s) vous avez choisi de placer les deux œuvres de cette façon-là, et l'effet attendu sur les visiteurs de votre exposition virtuelle. **(10 points)**
  - **d**) Trouvez un titre à donner à la salle et expliquez la signification de celui-ci sur la base des deux œuvres choisies. **(5 points)**
- Soignez la construction et la structure de votre texte ainsi que le langage utilisé. La qualité de la rédaction, ainsi que l'orthographe font partie intégrante de l'évaluation de cet examen.  
**(5 points)**



**Johannes Vermeer**, *Femme écrivant une lettre et sa servante*,  
huile sur toile, 71,1 cm x 60,5 cm, 1670-1671,  
Galerie nationale d'Irlande, Dublin



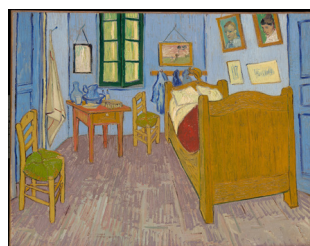
**Vincent Van Gogh**, *La chambre à coucher (troisième version)*,  
huile sur toile, 57,3 cm x 74 cm, 1889  
Musée d'Orsay, Paris



**Jeff Wall**, *Boxing*,  
photographie couleur, 215 cm x 295 cm, édition de trois exemplaires, 2011  
propriété de l'artiste

Annexe 4: réserve d'images à placer sur le plan (partie c)

Vous n'utilisez que deux images à placer sur le plan de l'annexe 5, les autres images sont en réserve en cas de mauvaise manipulation.





Annexe 5: plan de salle d'exposition virtuelle

